

TOKOHA UNIV.

◇ 成長できる6年一貫 ◇

# KIKUGAWA

JUNIOR HIGH SCHOOL | GUIDE 2027

学校案内 2027

こ こ  
常葉菊川で  
人としての礎を築く



常葉大学附属

菊川中学校

# “一人ひとりが光り輝く” 教育の実現のために



生徒の可能性を伸ばす

## 教育プログラム

### Program 1

#### 豊富な 授業時間数

1週間の授業時間は34時間。国・数・英の主要3教科はしっかり身につく十分な授業時間数を確保。夏期・冬期補講等を実施し、確かな学力の土台作りを実現します。

### Program 2

#### 多様な進路実現を見据えた 科・コース選択

大学入試を見据えた学習・進路計画で、第一志望校への合格をバックアップ。高校内容へのシームレスな移行のための数学・国語の先取り学習を実施。高校進級時は文理コース、普通コース、美術・デザイン科から進路目標に合わせた選択ができます。

### Program 3

#### 個を大切に する 習熟度別学習

英語・数学の授業は、学習進度の個人差に対応できるよう習熟度別クラス編成を実施。個々の能力に合わせた学習指導で生徒の学力を着実に積み上げていきます。

### Program 4

#### グローバル社会で 活躍する人材育成

ネイティブスピーカーの中学専属外国人教師による英会話授業を週1時間実施。リスニング・スピーキングを中心に外国の文化も学びながら英語に対する関心を巧みに引き出します。

Coexistence

# 共生

お互いを認め  
高め合おう



Creativity

# 創造

新たな自分を  
創造しよう



Independence

# 自立

自分で考え  
学習に励もう



## 「夢叶う学校」

学習指導、進路指導、そして日々の学校生活——そのすべてにおいて個に寄り添い、ときに背中を押し、高い志へと挑戦させる教育を大切にしていきます。安心の中で力を伸ばし、挑戦の中で自分を超えていく。その循環こそが、生徒の可能性を大きく拓くと信じています。

同時に、本校が育みたいのは「応援文化」です。努力する仲間を心から称え、困難に向き合う仲間自然と手を差し伸べる——そうした姿が日常の風景となる学校でありたい。生徒同士はもとより、教職員、保護者、卒業生が一体となって支え合うことで、挑戦はより確かな力へと変わっていきます。

さらに、不易流行の視点を軸に、守るべき教育の本質を大切にしながら、社会の変化にも柔軟かつ果敢に向き合っています。変わらぬ価値と、変わり続ける力。その両輪をもって、教育の質を一層高めていきます。

常葉大菊川の日々が、生徒一人ひとりの人生を照らす原点となるように。それぞれが自分らしく輝き、未来へと力強く歩み続けていける学びの場であり続けることを、私たちは約束します。



学校長  
加藤 伸司

### Program 5

#### 総合的な国語力を高める 「国語探究」

受験や社会生活で求められる実践的な言語スキルの養成を目指し「思考力・判断力・表現力」を含めた総合的な国語力を育てます。

※ 中学2年生全員が「文章作成能力検定4級」を受検。毎年合格率は98%以上を達成（一般合格率75%）

### Program 6

#### 高校卒業時を見据えた 中高一貫型進路指導

高校生が受講する「分野別進路ガイダンス」「大学受験体験発表会」等に中学生も参加しています。中高一貫ならではの強みを生かした進路指導により、高校卒業後の進路目標を早い段階から意識することで、学習意欲の向上を図ります。

### Program 7

#### 中高一貫だからできる 多彩な学校行事と部活動

長期的スパンで、行事を通して生徒の自主性と心の豊かさを育みます。部活動にエネルギーを注げる環境が備わっていることも魅力のひとつ。6学年の絆を深め、人間力を育てます。

未来をひらく  
きみだけの探究

## TKC PROJECT

中学  
1年生  
地域講座

### 地域みりよく発見！ ジモトくらべてみれば？



#### せんがまちの棚田

棚田での田植え・稲刈り体験を通じて、菊川市の自然や農業に触れます。



自分たちの地元と比べながら、まちの魅力や課題を見つけます。

中学  
2・3年生  
たてわり探究

### たてわり班で深める4つの専門講座

#### 地域 まちづくりの世界にとびこもう！



#### 防災 守る力 — 自助・共助・公助 —



#### 健康 心と体に最高のパフォーマンスを！



#### 表現 中学校の活動をアピールしよう！



# 卒業生からのメッセージ

先輩が伝える、  
大切な経験。

## 協調性と強い精神を培える6年間

菊川中学は非常にアットホームな学校です。学年の域を跨いで仲が良く、楽しい学校生活の思い出がよみがえってきます。とりわけ、他学年が一体となり活動する全校交流の機会や、学校説明会のステージに向けての全校合唱練習など、他の中学では行えない体験があなたを待っています。集団で目標に向けて取り組む機会はかけがえのない宝物となるでしょう。そのような協調性を培えるプログラム以外では、精神面を鍛えることのできるイベントが多いことが特徴です。6年を通じて毎月行われる生活チェックでは、社会に出てマナーとなる格好であるのかを事細かに学ぶことができます。新入生を対象とした研修では、坐禅を組み、自分の心と向き合う大切さを学ぶことができます。

勉強面でサポートが手厚いことも魅力的です。放課後の時間でも、先生に質問を持っていくと快く対応してくださりました。授業も生徒の能力に合わせて進めてくださり、「今なにをやればいいのか?」の正解が絶えず提供されます。大学入試直前期はそれぞれの生徒の進路に合わせて、自主性を尊重する指導をしていただいたおかげで、多くの難関大に受かることができました。



松浦 照眞 (16期生) 早稲田大学 商学部

## かけがえのない出会いを

菊川中・高は、先生方や友人、先輩・後輩とのかけがえのない出会いをもたらしてくれました。

中学は先生方との距離の近さが特長の1つです。気軽に雑談を楽しんだり真剣に進路を相談したりと、いつも温かく受け入れてくださいました。卒業時にかけていただいた「いつでもお喋りに戻ってきていいよ」という言葉は心の支えです。

また、6年間を共にすることで理解し合える友達ができることも大きな魅力です。生活面でも勉強面でも困ったことは協力し、お互いのよさを尊重できる絆が生まれます。気心知れた友人がいることは、受験期も卒業後の現在でもとても励みになっています。

部活動は高校生と一緒に活動するものも多く、学年が違ったり、他の科コースに所属していたりする仲間と出会えます。加えて、私は通学時に一緒に電車に乗っていた先輩・後輩と出会い、毎朝楽しくお話ししながら通っていました。常葉菊川は、中学・高校や学年関係なく信頼関係を築ける環境が整っています。

人との関わりに自信がなかった私が県外へ進学する決断をし、新たな人間関係の中で大学生活を送ることができているのは、菊川中・高で素敵な方々に支えられ、刺激を受けて視野が広がったからだと思います。常葉菊川で仲間とともに笑顔あふれる6年間を過ごしてみませんか?



今橋 菜々美 (17期生) 筑波大学 医学群 看護学類

## 着実に力をつけることができるクラス編成

常葉菊川中学は国語・数学の先取り授業があることに加え、個々のレベルに対応できるように習熟度編成となっており、着実に力をつけることができます。そのおかげで高校3年次には受験対策、主に演習にフォーカスを当て万全な準備をすることができました。部活面では中学のときから高校生に交じりレベルの高い練習ができ、中学2年で剣道二段を取得することができました。

常葉菊川高校は陸上や野球、空手など全国レベルの部活動がたくさんあります。一生懸命に取り組む仲間たちの中で生活していると、「自分も頑張ろう」とモチベーションを保つことができます。私にとっては医学部受験が全国大会だったと思います。合格が決まったときには、先生方がまるで家族のようにハイタッチをして喜んでくれました。私は常葉菊川中学・高校で学べて本当に良かったです。



堀川 周良 (13期生)  
浜松医科大学 医学部 医学科

## 切磋琢磨していける仲間との出会い

常葉菊川中学・高校で過ごした6年間は、素敵な友人や先生方に囲まれ、私にとってとても貴重なものでした。中学を卒業した後も、よく中学の職員室へと足を運んでいました。いつでも私を受け入れてくれる「自分の居場所」であることが、私の心の支えとなりました。中学の生活の中で、自分自身でも気が付かなかった能力を発揮できるように、機会を与えてくださった先生方には感謝しきれません。

高校でも先生と生徒の距離が近く、私は先生方とお話するのが大好きでした。また、クラスメイトのやる気に感化され、私も更なる上を目指すようになりました。この学校に入学したことで、これからは一緒に切磋琢磨していきたいと思います。一生の仲間に出会うことができました。皆さんも、菊川中学・高校で新たな可能性を広げていってください。



樽林 輝奈乃 (13期生)  
東京外国語大学 国際社会学部 国際社会学科 卒業  
就職先: 国際協力機構 (JICA)

## 明るい先生と気の合う仲間と 社交的な性格へ

私はこの菊川中学へ入って、引っ込み思案な性格から積極的で社交的な性格へ変わりました。人前に立つことがとても嫌だった小学校時代に比べ、中学では全校生徒の前で発表したり、生徒会へ入ったり、海外研修へ参加したりと様々なことに挑戦しました。その支えとなったのは明るい先生たちや気の合う仲間たちでした。自分の新たな一歩を後押ししてくれる存在がいたことは、私の中学校生活の中でとても大きなことでした。また、中高一貫ならではの高校生とのつながりもあったために、中学生のうちから高校生の先輩方の活動に刺激を受けてきました。「自分



水野 楓 (13期生)  
名古屋大学 経済学部 卒業  
就職先: アビームシステムズ株式会社 (愛知県)

元気いっぱい！ 笑顔いっぱい！  
未来へつながる力・つなげる力



# 常葉菊川ならではの授業スタイル



1



## 朝読書

1日の始まりは「読書」から！授業の落ち着いた雰囲気作りに役立ちます。定期的に保護者ボランティアによる「読み聞かせ」も実施しています。

2



## 生活日誌

毎日の学習内容や課題を記録しています。担任との日記のやりとりでは、悩み事の相談やアドバイスが受けられます。

3



## 放課後学習

自学自習を中心とした放課後学習は短い時間を有効活用し、「隙間時間」の使い方を覚えます。部活で忙しい生徒も安心です。

4



## 全校合唱

中学1年生、2年生、3年生の全校生徒が一つになり作り上げるハーモニーは心を揺さぶります。

5



## 特別授業・特別補講

7月は終業式後も集中授業（午前）、冬期は特別補講を行います。3年生は秋から7限補講を開始し、3年間の総復習を行いながら高校進学への準備を進めます。

## 年間授業時間数の比較



**英・国・数**  
を徹底強化

文部科学省が定める標準授業時間数と比較すると圧倒的に多い授業時間を確保。基礎の定着から応用まで個々の学びをサポートします。

	本校			標準		
	中1	中2	中3	中1	中2	中3
国語	175	210	175	140	140	105
社会	140	140	140	105	105	140
数学	175	175	210	140	105	140
理科	140	140	175	105	140	140
英語(英会話)	210	175	175	140	140	140
音楽	45	35	35	45	35	35
美術	45	35	35	45	35	35
保健体育	105	105	105	105	105	105
技術・家庭	70	70	35	70	70	35
道徳	35	35	35	35	35	35
総合学習	50	70	70	50	70	70
特活	35	35	35	35	35	35
合計	1225	1225	1225	1015	1015	1015



視野を広げる

## 体験学習



お茶の入れ方講座



ものづくり体験



救助袋体験



救命救急講習



工場見学①



防災食講座



工場見学②



坐禅体験



野外活動



大学生との交流会



未来授業

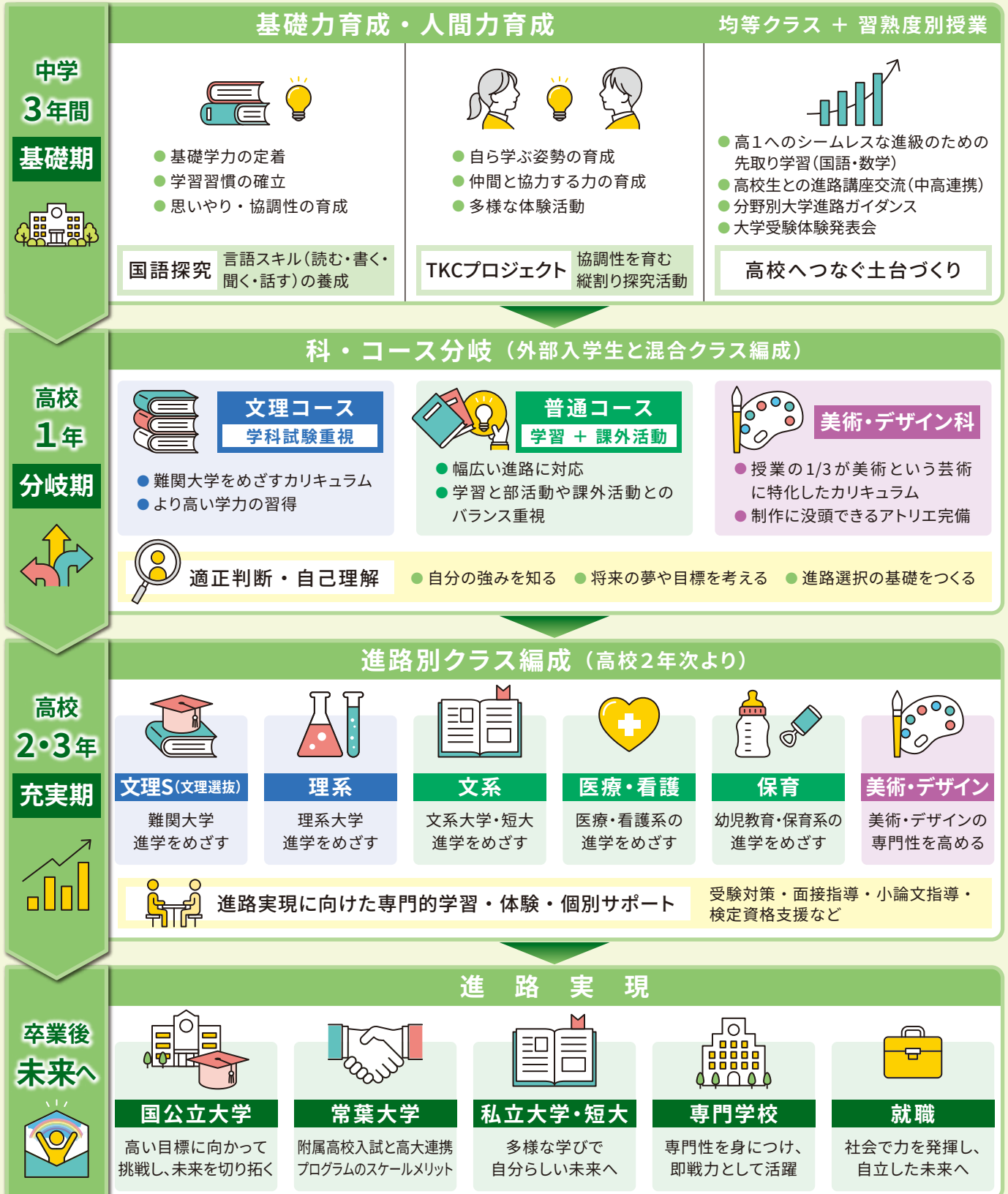
一貫教育だから実現する  
高校・大学と連携した豊かな学び



# 中高一貫プログラム

## 中高一貫6年間の学びの流れ

基礎から応用へ、そして進路実現へ。一人ひとりの未来をサポートします。6年間の一貫した学びで、夢の実現を全力でサポートします。



高校進学時、菊川中学生は「文理コース」「普通コース」「美術・デザイン科」のいずれかに進学できます。

国公立大学や難関私立大学だけでなく、附属校としての特色を活かした常葉大学への進学に対応する入試、一般私立大学、専門学校等、高校卒業後の幅広い進路に応じた科・コースを選択することで、第一希望への進学を目指します。

## 充実した奨学生制度、私立一貫校の特典

### 奨学生減免制度

品行方正であり、学習能力、または運動能力に優れていると認められる生徒は、高校入学時に奨学生と認定し入学金を減免します。菊川中学生の約15%が奨学生として菊川高校に入学しています。

※令和8年度入学生実績

### 入学金等減免制度

菊川中学から菊川高校へ入学する場合、入学金と施設設備費が半額となります。また、諸団体入会金も減免となるため、高校入学時の負担が軽減されます。

※令和8年度入学生実績

### 高校修学支援金制度

令和8年度より私立高校に通う生徒に対する修学支援金制度が拡充されました。これにより月々の授業料負担が菊川高校普通科では0円、美術・デザイン科では8,900円となりました。

※令和8年度高校生実績

## 常葉大学 進学特典

附属高校生だけが利用できる!

## 附属高校入試のポイント

### 3年間の頑張りをしっかり評価

一度の学力試験だけでなく、日々の学習や活動、努力の積み重ねを総合的に評価します。

### 進学のチャンスが広がる

常葉大学・短期大学部への進学の道が、これまで以上に広がります。

### 経済的なサポートも充実

附属高校入試で進学する場合、入学検定料・入学金の優遇制度があります。

## キャンパス全面移転・キャンパス再編 2028年4月

※完成予想CG 変更になる場合があります。



2028年4月

# 新・浜松駅前キャンパス誕生

JR「浜松」駅南口  
徒歩約7分

- 経営学部 経営学科 ●健康プロデュース学部 健康栄養学科/スポーツ健康科学科/健康鍼灸学科/健康柔道整備学科
- 保健医療学部 理学療法学科 ●保育学部 保育学科

保育学部が草薙・浜松駅前の2キャンパス制になります!

## 2028年4月 保育学部誕生

※設置構想中(設置構想は予定であり、内容に変更があります。)



静岡草薙  
キャンパス

- 教育学部 学校教育課程/生涯学習学科/心理教育学科
- 外国語学部 英米語学科/グローバルコミュニケーション学科
- 経営学部 経営学科 ●社会環境学部 社会環境学科
- 保育学部 保育学科 ●短期大学部 日本語日文学科/保育科



静岡瀬名  
キャンパス

- 造形学部 造形学科



静岡水落  
キャンパス

- 法学部 法律学科
- 健康科学部 看護学科/静岡理学療法学科
- 保健医療学部 作業療法学科 浜松キャンパスから移転

常葉大学  
常葉大学短期大学部

常葉大学  
公式サイトは  
こちら▶



受験生サイト  
「トコナビ」は  
こちら▶



入学センター TEL:054-263-1126 nyushi@sz.tokoha-u.ac.jp

放課後は部活動に  
全力投球!

# スクールライフ

部活動は中高合同で活動

## 運動部

- 空手道部
- 男子バスケットボール部
- 女子バドミントン部
- 女子バスケットボール部
- 陸上競技部
- 剣道部

## 文化部

- 吹奏楽部
- 書道部
- 美術部
- 茶道部
- 英語部
- 演劇部
- 将棋部
- 華道部
- 合唱部
- 自然科学部

※令和8年度に活動している部活動



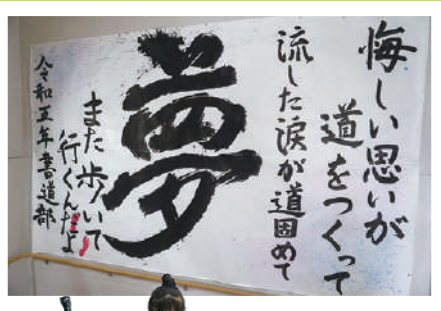
女子バスケットボール部



空手道部



剣道部



書道部



陸上競技部



茶道部



合唱部

## 菊川中学生の一日

## 1日のスケジュールをご紹介します

8:15~

朝読書



朝の15分間は静寂の中、  
本の世界へ...

8:30~

朝のSHR



「おはよう」の明るい  
挨拶が教室中に響きます。

8:45~

1時間目~4時間目



さあ、授業の始まりです。  
中学では科目ごとに  
先生が変わります。

12:35

お昼休み



お待ちかねのランチタイム!  
午後に向けての栄養チャージ!



吹奏楽部



男子バスケットボール部



女子バドミントン部

演劇部



自然科学部



令和7年度の主な実績

バドミントン部

第15回 静岡県中学校  
バドミントン選手権大会(学校対抗)  
女子団体 優勝  
第77回 静岡県中学校総合体育大会  
バドミントン競技の部  
団体 2位

陸上競技部

第71回 静岡県西部地区中学校  
陸上競技大会  
女子1500m 第3位(県大会出場)  
女子 800m 第4位(県大会出場)

男子バスケットボール部

小笠中学校新人大会 3位

空手道部

令和7年度 静岡県中学校  
空手道選手権大会  
男子団体組手 3位  
女子団体組手 3位  
女子個人組手 3位・5位  
男子個人形 5位  
女子個人形 優勝・3位  
第20回 静岡県空手道連盟  
中学1・2年生空手道選抜大会  
中学1年男子組手 優勝  
中学2年男子組手 4位  
中学2年女子形 3位

剣道部

菊川市中学生新人大会  
女子個人 優勝

美術部

菊川市民絵画コンクール  
文化協会会長賞・金賞・銀賞

令和6年度の主な実績

バドミントン部

第14回 静岡県中学校  
バドミントン選手権大会(学校対抗)  
団体戦 3位  
静岡県中体連 団体戦 3位  
女子ダブルス 3位  
東海中体連 女子ダブルス 出場  
静岡県新人戦 女子ダブルス 7位入賞

陸上競技部

第30回 西部地区中学生  
新人陸上競技大会  
女子800m、女子1500m 県大会出場  
女子走幅跳 県大会出場  
第25回 しずおか市町対校駅伝  
第8区(町の部) 区間賞

男子バスケットボール部

小笠中学校新人大会  
男子の部 優勝

空手道部

令和6年度 静岡県中学校  
空手道選手権大会  
男子団体組手 優勝  
男子団体組手 3位  
女子団体組手 2位  
男子個人組手 2位・5位  
女子個人組手 3位  
男子個人形 3位  
女子個人形 2位  
第19回 静岡県空手道連盟  
中学1・2年生空手道選抜大会  
中学2年女子組手 4位  
中学2年女子形 優勝

美術部

菊川市民絵画コンクール  
テーマ「わたしの好きな風景」銅賞

13:20~

5時間目~6時間目



午後の授業が  
スタート!

15:10~

掃除



ちりひとつだって  
見逃しません!

15:25~

帰りのSHR



予定黒板で明日の  
スケジュールを  
しっかり確認!

15:30~

放課後学習



火・木・金曜日は  
短時間集中学習!

これから始まる数多くの出会い...

様々な体験を通じて多くのことを吸収し、大きく成長していきます。



# 年間行事予定



※令和8年度に実施予定の学校行事

## 4月 April

- 入学式
- 新入生歓迎会
- 二者面談
- ホームルームデイ(交流会)

期待に  
胸を踊らせて!



入学式

たてわり交流会



## 6月 June

- 菊陵祭(文化祭)
- 体育祭
- 創立記念日
- 薬学講座
- 期末テスト
- 交通安全教室

菊陵祭(文化祭)



文化祭で思い出  
いっぱい作ろ!!

## 5月 May

- 授業参観・保護者会
- 生徒総会
- 中間テスト
- 中1体験学習(田植え)
- 中1坐禅体験

中3 修学旅行

みんなで  
記念写真



## 10月 October

- 菊中全校合唱披露
- 中1・2剣道集中授業
- 中間テスト
- 授業参観・保護者会
- 中1体験学習(稲刈り)
- 之山忌式典



## 11月 November

- 中3九州修学旅行  
吉野ヶ里遺跡、ハウステンボス、  
長崎原爆資料館、軍艦島、熊本城、  
大宰府天満宮等を巡り、日本の歴史  
や文化にふれる3泊4日の旅
- 生徒総会

## 12月 December

- 百人一首大会
- 期末テスト
- 体験学習
- 中2未来授業
- 冬期特別授業



とこきく中最高!

体育祭



先輩には  
負けないぞー!!

8月 August

- 夏休み
- 宿題点検日(登校日)



9月 September

- 2学期始業式
- 学力推移調査①(ベネッセ)
- 中1三味線集中授業

7月 July

- 夏期集中授業
- 大学別比較検討ガイダンス
- 情報モラル講座
- 三者面談



夏期集中授業

卒業式



百人一首大会



いぎ勝負!!  
百人一首大会!

2月 February

- 中2スキー教室  
菅平高原の大自然を満喫し、  
最高の仲間とつくる2泊3日  
の思い出
- マラソン大会(エコパ)
- 学年末テスト

中2スキー教室



1月 January

- 探究成果発表会
- 卒業生二十歳の集い
- 3学期始業式
- 保護者会
- 学力推移調査②(ベネッセ)

3月 March

- 体験学習
- 卒業式
- 離任式

# インフォメーション

## 在籍生徒 居住地一覧

	1年	2年	3年	計
静岡市以東	0	3	2	5
焼津市	1	3	2	6
藤枝市	3	4	1	8
島田市	11	9	8	28
吉田町	4	0	1	5
牧之原市	5	4	9	18
御前崎市	1	1	6	8
菊川市	13	6	7	26
掛川市	6	9	6	21
袋井市	2	2	7	11
森町	1	0	1	2
磐田市	4	1	1	6
浜松市	4	0	0	4
その他	0	0	0	0
計	55	42	51	148

## 入学金等の経費

入学金等	入学金	¥110,000
	施設設備費	¥100,000
	各種入会金	¥41,300
	新入生ゼミ費	¥10,000
	学生総合保険	¥13,500
	その他諸費	¥20,000
	合計	¥294,800

毎月の納入金	授業料	¥30,000
	施設設備費	¥5,000
	学年費	¥4,750
	修学旅行・卒業積立金	¥4,050
	その他諸費	¥2,200
	合計	¥46,000

※参考 令和8年度入学生

## 在籍者数

	男	女	計
1年	24	31	55
2年	19	23	42
3年	23	28	51
計	66	82	148

## 兄弟姉妹減免制度

法人内の系列校（小・中・高）に兄弟姉妹で同時に在学する期間、授業料の一部が減免されます。



## 通学

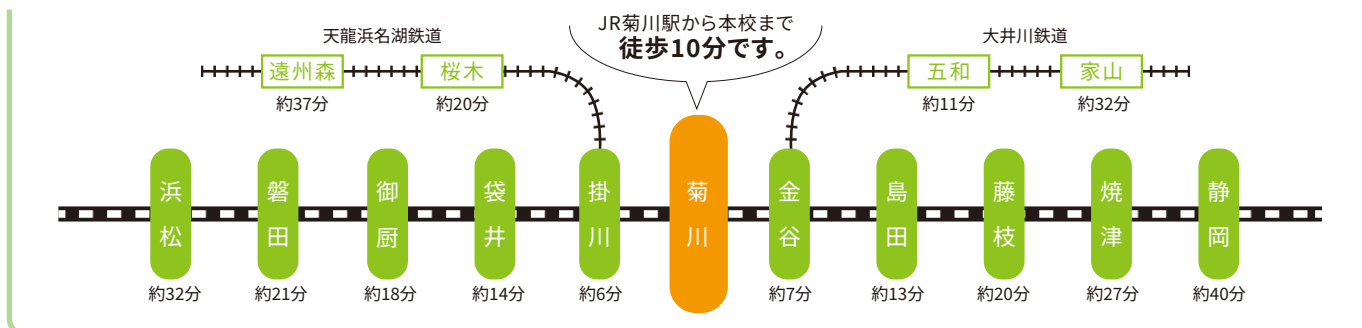
### 便利なスクールバスを運行しています

通学の便を図るため、通学バスを運行しています。朝は1便、帰りは一般生徒用（16：20）と部活生徒用（19：00）の2便運行します。乗車場所や運行ルートは年度ごと若干の変更があります。ご相談ください。

### ● 下校時 学校出発時刻

	第1便	第2便
平日	16：20 学校発	19：00 学校発
土曜日	12：30 学校発	17：00 学校発

### JR各駅から菊川駅までの所要時間



## 過去3年間の主な 合格大学進路実績 中高一貫生徒

### 国公立大学

東北大学 理学部  
 浜松医科大学 医学部  
 筑波大学 医学群  
 新潟大学 医学部  
 名古屋大学 経済学部  
 九州大学 理工学部  
 大阪公立大学 理学部  
 名古屋市立大学 経済学部  
 埼玉県立大学 保健医療福祉学部  
 静岡県立大学 薬学部  
 静岡県立大学 看護学部  
 静岡県立大学 経営情報学部

静岡県立大学 国際関係学部  
 静岡大学 教育学部  
 静岡大学 情報学部  
 静岡大学 人文社会学部  
 静岡大学 理学部  
 会津大学 コンピュータ理工学部  
 山梨県立大学 人間福祉学部  
 静岡文化芸術大学 文化政策学部  
 尾道市立大学 経営情報学部  
 琉球大学 教育学部

他

### 私立大学

早稲田大学  
 慶應義塾大学  
 上智大学  
 東京理科大学  
 関西大学  
 関西学院大学  
 同志社大学  
 立命館大学  
 青山学院大学  
 立教大学  
 学習院大学  
 中央大学

法政大学  
 聖路加国際大学  
 関西医科大学  
 駒澤大学  
 専修大学  
 東京農業大学  
 南山大学  
 北里大学  
 名城大学  
 芝浦工業大学  
 常葉大学

他

ギモンがあったら聞いてみよう!

# Q&A



## Q3

### 部活動には 全員が入るのですか?

部活動は希望加入です。

本校では多くの生徒が部活動に加入し、文武両道を目標に日々努力しています。部活動加入は推奨していますので、運動部・文化部と様々な部活動の中から自分に合ったものを選んでください。

## Q6

### スマートフォンの校内 持ち込みはできますか?

家庭への連絡手段に限り、許可制で持ち込みを認めています。登校後は担任が預かります。

## Q1

### 中高一貫のメリットは 何ですか?

高校入試にとらわれず、ゆとりを持って個々の実力を伸ばせます。

本校では附属校のスケールメリットを活かした中学・高校・大学との連携教育を実施しており、充実した学校生活を送ることができます。

部活や交流会では高校生とふれあう機会も多く、視野が広がります。

## Q4

### 遠距離通学になるのですが やっていけますか?

遠距離通学だから成績に差し障りが出るということはありません。本校でも静岡や浜松方面から電車で通いながら、勉強に運動に成果を上げている生徒がたくさんいます。入学当初は少し戸惑うかもしれませんが、すぐに慣れるので心配はいりません。

菊川中学の生徒は通学にかかる時間を「隙間時間」として上手に活用しています。

## Q7

### 昼食は給食ですか?

本校の昼食はお弁当です。

ご家庭の事情によりお弁当が用意できない場合は本校内の学生食堂で注文することができます(有料)、午前中日課の時は中学生も学食の利用が可能です。

## Q2

### 先生たちは、どんなことを思って 生徒に接していますか?

中学・高校の6年間は、人間としての基礎をつくる上で最も大切な期間です。生徒一人ひとりが幸せな人生を送ることができるように、学力だけでなく、体力、人格も磨き、社会性、協調性なども身に付けて、全人的な成長をしてほしいと願っています。

菊川中学は「みんなが笑顔で、安心して、個性を磨ける学校」を目指しています。

## Q5

### プレテストは受けた方が よいですか?

本校を受験した生徒の多くがプレテスト(国語・算数)を受けています。

結果から自分の弱点を知り、今後の学習プランを立てることができます。プレテストはあくまで力試しであり、本校入試の合否を決めるものではありません。是非、チャレンジしてみてください。

## Q8

### 高校への進学は?

全員が常葉大学附属菊川高校へ進学します。高校出願時に

「文理コース」「普通コース」  
「美術・デザイン科」

のいずれかを選択し、自分の夢や目標に合った進路実現を目指します。

## 新 制服紹介

※令和9年度から変更予定の新制服(現段階でのイメージ)です。

### 冬服



### 夏服



令和9年度

# 中学入試 説明会等の日程

WEB  
出願

	WEB出願 受付	調査書 受付	入学試験日	合格発表
前期	11/16(月)～12/14(月)	12/7(月)～12/19(土)	2027. 1/9(土)	2027. 1/14(木)
後期	12/20(日)～1/21(木)	1/15(金)～1/22(金)	2027. 1/23(土)	2027. 1/26(火)

※受付期間は変更される場合があります。詳細はホームページでご確認ください。

行 事 名	開 催 日 ・ 時 間	会 場	内 容	申 込 開 始 日 ・ 備 考
小学生対象 学校説明会①	6 / 13 9:30～12:00	本校学生館	教育内容紹介 個別相談	4/25(土)～
小学校6年生対象 授業体験会	7 / 18 9:30～11:30	本校学生館・ 高校本館・ 中学棟	体験会 個別相談	6/13(土)～ ※予約制となります。 予約に応じたグループ分けを いたします。
第1回 プレテスト	9 / 5 14:00～16:00	本校学生館・ 中学棟	プレテスト 個別相談	7/18(土)～ ※繰り上げ受験日あり
小学生 授業見学会・学校説明会②	10 / 3 9:30～12:00	本校学生館・ 中学棟	教育内容紹介 見学会 個別相談	7/18(土)～ ※学校説明会①とは内容が異 なります。
第2回 プレテスト・入試説明会	10 / 31 9:30～11:30	本校学生館・ 中学棟	入試説明 プレテスト 個別相談	9/5(土)～ ※繰り上げ受験日あり
前期入試 個別相談・説明会	11 / 14 9:00～11:30	本校中学棟	個別相談	10/3(土)～ ※予約制となります。 時間内で都合の良い時間をお 知らせいただきます。
後期入試 個別相談・説明会	2027. 1 / 16 9:00～11:00	本校中学棟	個別相談	12/20(日)～ ※予約制となります。 時間内で都合の良い時間をお 知らせいただきます。
令和10年度 入試対応 小学校5年生以下対象 説明会	2027. 3 / 13 9:30～12:00	本校学生館	教育内容紹介 個別相談	2027.1/10(日)～ ※令和10年度入試対応

※申し込みはすべて本校HPより

- 注意**
- ★開場はすべて30分前からとなります。
  - ★上記の日程・内容は、諸事情により変更となる場合があります。変更はホームページでお知らせしますので、参加される前に必ずご確認ください。
  - ★本校の受験をお考えの家庭は上記説明会に一度はご参加ください。

## ACCESS



常葉大学附属  
菊川中学校



〒439-0019 静岡県菊川市半済1550 TEL 0537-35-3171  
e-mail o-kiku@hski.tokoha.ac.jp FAX 0537-35-1069  
<http://www.tokoha.net/kikugawa/>